

**КОМИТЕТ ИМУЩЕСТВЕННЫХ ОТНОШЕНИЙ  
АДМИНИСТРАЦИИ ПЕРМСКОГО МУНИЦИПАЛЬНОГО РАЙОНА**

**РАСПОРЯЖЕНИЕ**

11.03.2022

№ 900

**Об установлении публичного  
сервитута на часть земельных  
участков**

В соответствии со ст. 23, гл. V.7 Земельного кодекса Российской Федерации, Федеральным законом от 25.10.2001 № 137-ФЗ «О введении в действие Земельного кодекса Российской Федерации», пп. 3.7.5 п. 3.7 разд. 3 Положения о комитете имущественных отношений администрации Пермского муниципального района, утвержденного решением Земского Собрания Пермского муниципального района Пермского края от 22.12.2016 № 178, на основании ходатайства открытого акционерного общества «Межрегиональная распределительная сетевая компания Урала» (ИНН 6671163413, ОГРН 1056604000970) (далее - ОАО «МРСК Урала») от 10.11.2021 № 9398:

1. Установить в интересах ОАО «МРСК Урала» публичный сервитут общей площадью 375 кв.м на часть земельных участков:

- с кадастровым номером 59:32:1720001:459, расположенный по адресу: Пермский край, Пермский район, Юго-Камское с/п, п. Усть-Пизя, ул. Хвойная, 5а;

- с кадастровым номером 59:32:1720001:494, расположенный по адресу: Пермский край, Пермский район, Юго-Камское с/п, п. Усть-Пизя;

- с кадастровым номером 59:32:1720001:512, расположенный по адресу: Пермский край, Пермский район, Юго-Камское с/п, п. Усть-Пизя;

- с кадастровым номером 59:32:1720001:542, расположенный по адресу: Пермский край, Пермский район, Юго-Камское с/п, п. Усть-Пизя, ул. Хвойная, з/у 12;

- с кадастровым номером 59:32:1720001:751, расположенный по адресу: Пермский край, Пермский район, Юго-Камское с/п, п. Усть-Пизя.

Цель: Для размещения объекта электросетевого хозяйства «ВЛ-0,4 кВ ф. № 2 (от сущ.оп. №18-№18/1, от сущ.оп. №20-№22) от ТП-40161».

Срок: 49 лет.

2. Утвердить границы публичного сервитута земельных участков, указанных в п. 1 настоящего распоряжения, согласно прилагаемой схеме расположения границ публичного сервитута.

3. Срок, в течение которого использование указанных в п. 1 настоящего распоряжения земельных участков в соответствии с их разрешенным

использованием будет невозможно или существенно затруднено в связи с осуществлением сервитута – не установлен.

4. Порядок установления зон с особыми условиями использования территорий и содержание ограничений прав на земельные участки в границах таких зон установлен Постановлением Правительства РФ от 24.02.2009 № 160 «О порядке установления охранных зон объектов электросетевого хозяйства и особых условий использования земельных участков, расположенных в границах таких зон».

5. Плата за публичный сервитут не устанавливается в соответствии с ч. 4 ст. 3.6 Федерального закона от 25.10.2001 года № 137-ФЗ «О введении в действие Земельного кодекса Российской Федерации».

6. Комитету имущественных отношений администрации Пермского муниципального района в течение 5 рабочих дней со дня подписания настоящего распоряжения:

6.1. Направить настоящее распоряжение правообладателям земельных участков, указанных в п. 1 распоряжения;

6.2. Направить настоящее распоряжение в Управление Федеральной службы государственной регистрации, кадастра и картографии по Пермскому краю;

6.3. Направить настоящее распоряжение в ОАО «МРСК Урала», а также сведения о лицах, являющихся правообладателями земельных участков, сведения о лицах, подавших заявления об учете их прав (обременений прав) на земельные участки, способах связи с ними, копии документов, подтверждающих права указанных лиц на земельные участки;

6.4. Направить в администрацию Юго-Камского сельского поселения настоящее распоряжение для опубликования в порядке, установленном для официального опубликования (обнародования) муниципальных правовых актов уставом поселения.

7. Разместить настоящее распоряжение на сайте Пермского муниципального района [www.permgrain.ru](http://www.permgrain.ru).

8. Настоящее распоряжение вступает в силу со дня его подписания.

9. Контроль исполнения распоряжения оставляю за собой.

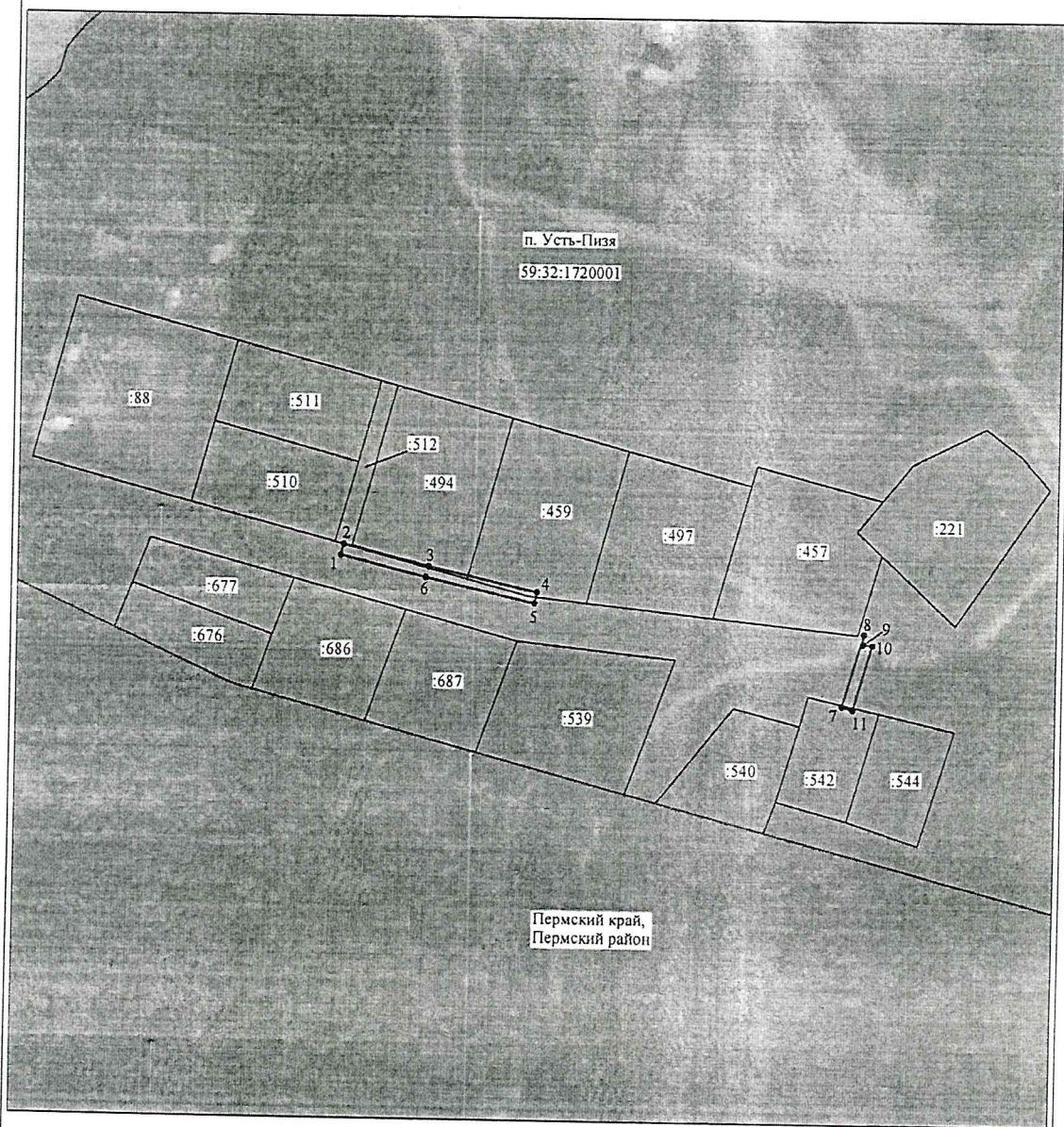
И.о. председателя комитета



М.В. Королева

Приложение № 1  
к распоряжению  
комитета имущественных  
отношений администрации  
Пермского муниципального района  
от 11.03.2022 № 900

Схема расположения границ публичного сервитута объекта



Масштаб 1:2000

Используемые условные знаки и обозначения:

- |    |   |
|----|---|
| №1 | - номер опоры                                   |
| —  | - граница публичного сервитута                  |
| —  | - граница кадастрового деления                  |
| —  | - граница населенного пункта                    |
| —  | - граница земельного участка, имеющегося в ЕГРН |

59:32:1170001:34 - кадастровый номер земельного участка, имеющегося в ЕГРН

59:32:1170001 - номер кадастрового квартала

1 • - обозначение характерных точек границ

Приложение № 2  
к распоряжению  
комитета имущественных  
отношений администрации  
Пермского муниципального района  
от 11.03.2022 № 900

ОПИСАНИЕ МЕСТОПОЛОЖЕНИЯ ГРАНИЦ  
Публичный сервитут для размещения объекта электросетевого хозяйства «ВЛ 0,4 кВ ф.№2 (от суш.оп.№18-№18/1, от  
суш.оп.№20-№22) от ТП-40161»  
(наименование объекта, местоположение границ которого описано (далее - объект))

Раздел 1

| Сведения об объекте |  |  |
|---------------------|--|--|
| № п/п               | Характеристики объекта   | Описание характеристик   |
| 1                   | 2  | 3  |
| 1                   | Местоположение объекта   | Пермский край, Пермский район, поселок Усть-Пизя   |
| 2                   | Площадь объекта +/- величина погрешности определения площади (Р+/- Дельта Р) | 375 кв.м ± 5 кв.м  |
| 3                   | Иные характеристики объекта  | Публичный сервитут для размещения объекта электросетевого хозяйства «ВЛ 0,4 кВ ф.№2 (от суш.оп.№18-№18/1, от суш.оп.№20-№22) от ТП-40161» на срок 49 лет |

Приложение № 3  
к распоряжению  
комитета имущественных  
отношений администрации  
Пермского муниципального района  
от 11.03.2022 № 900

Раздел 2

| Сведения о местоположении границ объекта                        |               |            |  |  |   |
|---|---------------|------------|--|--|---|
| 1. Система координат <u>МСК-59, зона 2</u>                      |               |            |  |  |   |
| 2. Сведения о характерных точках границ объекта                 |               |            |  |  |   |
| Обозначение<br>характерных<br>точек границ                      | Координаты, м |            | Метод определения координат<br>характерной точки           | Средняя<br>квадратическая<br>погрешность<br>положения<br>характерной<br>точки (M <sub>t</sub> ), м | Описание<br>обозначени<br>я точки на<br>местности<br>(при<br>наличии) |
|   | X             | Y          |  |  |   |
| 1   | 2             | 3          | 4  | 5  | 6   |
| Зона1(1)  | –             | –          | –  | –  | –   |
| 1   | 462580.88     | 2191434.28 | Метод спутниковых геодезических измерений<br>(определений) | 0.10   | –   |
| 2   | 462584.76     | 2191435.26 | Метод спутниковых геодезических измерений<br>(определений) | 0.10   | –   |
| 3   | 462577.30     | 2191465.26 | Метод спутниковых геодезических измерений<br>(определений) | 0.10   | –   |
| 4   | 462568.60     | 2191503.81 | Метод спутниковых геодезических измерений<br>(определений) | 0.10   | –   |
| 5   | 462564.70     | 2191502.92 | Метод спутниковых геодезических измерений<br>(определений) | 0.10   | –   |
| 6   | 462573.40     | 2191464.35 | Метод спутниковых геодезических измерений<br>(определений) | 0.10   | –   |
| 1   | 462580.88     | 2191434.28 | Метод спутниковых геодезических измерений<br>(определений) | 0.10   | –   |
| Зона1(2)  | –             | –          | –  | –  | –   |
| 7   | 462529.83     | 2191611.46 | Метод спутниковых геодезических измерений<br>(определений) | 0.10   | –   |
| 8   | 462555.08     | 2191618.85 | Метод спутниковых геодезических измерений<br>(определений) | 0.10   | –   |
| 9   | 462551.50     | 2191618.50 | Метод спутниковых геодезических измерений<br>(определений) | 0.10   | –   |
| 10  | 462551.17     | 2191621.87 | Метод спутниковых геодезических измерений<br>(определений) | 0.10   | –   |
| 11  | 462528.71     | 2191615.30 | Метод спутниковых геодезических измерений<br>(определений) | 0.10   | –   |
| 7   | 462529.83     | 2191611.46 | Метод спутниковых геодезических измерений<br>(определений) | 0.10   | –   |
| 3. Сведения о характерных точках части (частей) границы объекта |               |            |  |  |   |
| Обозначение<br>характерных<br>точек части<br>границы            | Координаты, м |            | Метод определения координат<br>характерной точки           | Средняя<br>квадратическая<br>погрешность<br>положения<br>характерной<br>точки (M <sub>t</sub> ), м | Описание<br>обозначени<br>я точки на<br>местности<br>(при<br>наличии) |
|   | X             | Y          |  |  |   |
| 1   | 2             | 3          | 4  | 5  | 6   |
| –   | –             | –          | –  | –  | –   |

